

# **Biuro Inżynierskie Anna Gontarz-Bagińska**

Nowy Świat ul. Nad Jeziorem 13, 80-299 Gdańsk

tel. 58 522-94-34; [www.biagb.pl](http://www.biagb.pl)

[biuro@biagb.pl](mailto:biuro@biagb.pl)

## **PROJEKT BUDOWLANY**

NAZWA ZAMIERZENIA BUDOWLANEGO	<b>REMONT ELEWACJI BUDYNKU ŚDS</b>
ADRES I KATEGORIA OBIEKTU BUDOWLANEGO	<b>RESZEL, UL. PODZAMCZE 1 KAT.XI</b>
NAZWA JED.EWID, OBREBU I NUMERY DZIAŁEK	<b>JEDN. EWID. RESZEL OBREB 3 DZIAŁKA NR 3</b>
NAZWA INWESTOR I JEGO ADRES	<b>GMINA RESZEL UL. RYNEK 24, 11-440 RESZEL</b>

### **SPIS ZAWARTOŚCI:**

- 1. Projekt architektoniczno-budowlany**
- 2. Opinie, uzgodnienia, pozwolenia i inne dokumenty**

# **Biuro Inżynierskie Anna Gontarz-Bagińska**

Nowy Świat ul. Nad Jeziorem 13, 80-299 Gdańsk

tel. 58 522-94-34; [www.biagb.pl](http://www.biagb.pl)

[biuro@biagb.pl](mailto:biuro@biagb.pl)

## **PROJEKT ARCHITEKTONICZNO- BUDOWLANY**

NAZWA ZAMIERZENIA BUDOWLANEGO	<b>REMONT ELEWACJI BUDYNKU ŚDS</b>
ADRES I KATEGORIA OBIEKTU BUDOWLANEGO	<b>RESZEL, UL. PODZAMCZE 1 KAT.XI</b>
NAZWA JED.EWID, OBREBU I NUMERY DZIAŁEK	<b>JEDN. EWID. RESZEL OBREB 3 DZIAŁKA NR 3</b>
NAZWA INWESTOR I JEGO ADRES	<b>GMINA RESZEL UL. RYNEK 24, 11-440 RESZEL</b>

PROJEKTANT	ZAKRES OPRACOWANIA	DATA OPRACOWANIA PODPIS
<b>mgr inż. arch. Anna Gontarz-Bagińska</b> specjalność architektoniczna b.o. upr. nr 08/POOKK/IV/2014	ARCHITEKTURA	31.08.2022r.

## SPIS TREŚCI:

### I. CZĘŚĆ OPISOWA

1. rodzaj i kategoria obiektu budowlanego .....	3
2. zamierzony sposób użytkowania oraz program użytkowy.....	3
3. układ przestrzenny i forma architektoniczna, w tym jego wygląd zewnętrzny, uwzględniając charakterystyczne wyroby wykończeniowe i kolorystykę elewacji, a także sposób jego dostosowania do warunków wynikających z wymaganych przepisami szczegółowymi pozwoleń, uzgodnień lub opinii innych organów, o których mowa w art.32 ust.1 pkt.2 ustawy, lub ustaleń miejscowego planu zagospodarowania przestrzennego, a w przypadku jego braku – z decyzji po warunkach zabudowy i zagospodarowania terenu albo uchwały o ustaleniu lokalizacji inwestycji mieszkaniowej lub inwestycji towarzyszących.....	3
4. charakterystyczne parametry obiektu .....	3
5. opinia geotechniczna oraz informacja o sposobie posadowienia obiektu budowlanego .....	4
6. w przypadku zamierzenia budowlanego dotyczącego budynku - liczba lokali mieszkalnych i użytkowych .....	4
7. w przypadku zamierzenia budowlanego dotyczącego budynku wielorodzinnego - liczba lokali mieszkalnych dostępnych dla niepełnosprawnych, o których mowa w art.1 Konwencji o prawach osób niepełnosprawnych, sporządzonej w Nowym Yorku dnia 13 grudnia 2006r, w tym osoby starsze .....	4
8. opis zapewnienia niezbędnych warunków do korzystania z obiektu użyteczności publicznej i mieszkaniowego budownictwa wielorodzinnego przez osoby niepełnosprawne, o których mowa w art.1 Konwencji o prawach osób niepełnosprawnych, sporządzonej w Nowym Yorku dnia 13 grudnia 2006r, w tym osoby starsze .....	4
9. parametry techniczne obiektu budowlanego, charakteryzujące wpływ obiektu na środowisko i jego wykorzystanie oraz zdrowie ludzi i obiekty sąsiednie.....	4
10. w przypadku zamierzenia budowlanego dotyczącego budynku - analizę technicznych, środowiskowych i ekonomicznych możliwości realizacji wysokowydajnych systemów alternatywnych zaopatrzenia w energię i ciepło, w tym zdecentralizowanych systemów dostawy energii opartych na energii ze źródeł odnawialnych, kogenerację, ogrzewanie lub chłodzenie lokalne lub blokowe, w szczególności gdy opiera się całkowicie lub częściowo na energii z odnawialnych źródeł energii, o których mowa w art. 2 pkt 22 ustawy z dnia 20 lutego 2015r. o odnawialnych źródłach energii (Dz.U. z 2020r. poz. 261,284,568,695,1086 i 1503), oraz pompy ciepła: .....	4
12. informacja o zasadniczych elementach wyposażenia budowlano-instalacyjnego .....	5
13. warunki ochrony przeciwpożarowej .....	5
14. charakterystyka ekologiczna .....	5
OŚWIADCZENIE art. 34 ust 3d pkt.3 ustawy prawo budowlane .....	6

### II. CZĘŚĆ RYSUNKOWA

1. Plan sytuacyjny		
2. Elewacja wschodnia	Nr 01	skala 1:50
3. Elewacja południowa	Nr 02	skala 1:50
4. Elewacja północna	Nr 03	skala 1:50
5. Elewacja zachodnia	Nr 04	skala 1:50
6. Szczegół izolacji muru	Nr 05	skala 1:5

## CZĘŚĆ OPISOWA

### 1. rodzaj i kategoria obiektu budowlanego

Planowana inwestycja polega na remoncie elewacji budynku ŚDS z wyłączeniem stolarki.

Kategoria obiektu XI.

### 2. zamierzony sposób użytkowania oraz program użytkowy

Projektowany remont elewacji budynku nie zmienia istniejącego sposobu użytkowania budynku ŚDS.

### 3. układ przestrzenny i forma architektoniczna, w tym jego wygląd zewnętrzny, uwzględniając charakterystyczne wyroby wykończeniowe i kolorystykę elewacji, a także sposób jego dostosowania do warunków wynikających z wymaganych przepisami szczegółowymi pozwoleń, uzgodnień lub opinii innych organów, o których mowa w art.32 ust.1 pkt.2 ustawy, lub ustaleń miejscowego planu zagospodarowania przestrzennego, a w przypadku jego braku – z decyzji po warunkach zabudowy i zagospodarowania terenu albo uchwały o ustaleniu lokalizacji inwestycji mieszkaniowej lub inwestycji towarzyszących

Projektowany remont elewacji z wyłączeniem stolarki (która będzie realizowana w kolejnym późniejszym etapie inwestycji w oparciu o odrębną dokumentację) polegać będzie na zabiegach konserwatorskich tynków i elementów wystroju elewacji oraz wykonania napraw, uzupełnień zaprawami mineralnymi, wzmocnień żywicami krzemoorganicznymi oraz malowania farbą silikatowo wapienną całości elewacji w kolorze żółtym Palazzo 300 L90 C40 H 80 wg. wzornika Caparol (wg wzornika NCS: 0530-Y20R) zgodnie z wynikami badań konserwatorskich i programem prac konserwatorskich wykonanym przez dr hab. Małgorzatę Korpałę prof. ucz. Cokół kamienny projektuje się oczyścić, wymienić fugowanie i zaimpregnować, zabiegi wykonać wg. ppk. Konserwacja stolarki zgodnie z ppk, kolor brąz nr NCS: S 6020-Y40R lub wg wzornika Caparol: Brasil 15 L35 C19 H60. Obróbki blacharskie wymienić na wykonane z blachy tytanowo-cynkowej. Natomiast w zakresie rynien i rur spustowych należy dokonać napraw i niezbędnych uzupełnień, w celu likwidacji źródła zawilgocenia elewacji. Dodatkowo należy wykonać pionową zewnętrzną izolację mineralną z tynkiem renowacyjnym ścian poniżej poziomu terenu.

### 4. charakterystyczne parametry obiektu

a) Kubatura : 6460m<sup>3</sup>

b) zestawienie powierzchni:

Powierzchnia zabudowy : 517m<sup>2</sup>

Powierzchnia elewacji: 1220m<sup>2</sup>

c) wysokość 13,00m, długość 42,4m, szerokość 13m

d) liczba kondygnacji 2

e) dane do stwierdzenia zgodności usytuowania obiektu z wymaganiami ochrony przeciwpożarowej – budynek wolnostojący usytuowany pierzejowo przy ulicy

Podzamcze, od pozostałych granic działki w odległościach 3m pełną ścianą i ponad 4m ścianami z otworami.

5. opinia geotechniczna oraz informacja o sposobie posadowienia obiektu budowlanego

Nie dotyczy.

6. w przypadku zamierzenia budowlanego dotyczącego budynku - liczba lokali mieszkalnych i użytkowych

0 i 1

7. w przypadku zamierzenia budowlanego dotyczącego budynku wielorodzinnego - liczba lokali mieszkalnych dostępnych dla niepełnosprawnych, o których mowa w art.1 Konwencji o prawach osób niepełnosprawnych, sporządzonej w Nowym Yorku dnia 13 grudnia 2006r, w tym osoby starsze

Nie dotyczy

8. opis zapewnienia niezbędnych warunków do korzystania z obiektu użyteczności publicznej i mieszkaniowego budownictwa wielorodzinnego przez osoby niepełnosprawne, o których mowa w art.1 Konwencji o prawach osób niepełnosprawnych, sporządzonej w Nowym Yorku dnia 13 grudnia 2006r, w tym osoby starsze

nie dotyczy.

9. parametry techniczne obiektu budowlanego, charakteryzujące wpływ obiektu na środowisko i jego wykorzystanie oraz zdrowie ludzi i obiekty sąsiednie

- a) zapotrzebowanie na wodę i odprowadzenie ścieków istniejące bez zmian, wody opadowe odprowadzane do kanalizacji deszczowej, bez zmian
- b) emisja zanieczyszczeń gazowych, w tym zapachów, pyłowych i płynnych – nie występuje
- c) rodzaj i ilość wytwarzanych odpadów – odpady stałe bytowe i opakowania, gromadzone będą z zastosowaniem segregacji na wyznaczonym stanowisku i odbierane przez służby komunalne bez zmian
- d) właściwości akustyczne oraz emisja drgań – nie przekraczająca dopuszczalnych norm, a także promieniowanie, w szczególności jonizujące, pola elektromagnetyczne i innych zakłóceń – nie przewiduje się występowania
- e) wpływ obiektu budowlanego na istniejący drzewostan, powierzchnię ziemi, w tym glebę, wody powierzchniowe i podziemne - budynek istniejący, remont elewacji nie będzie miał wpływu na drzewostan, powierzchnię ziemi ani wody powierzchniowe i podziemne

10. w przypadku zamierzenia budowlanego dotyczącego budynku - analizę technicznych, środowiskowych i ekonomicznych możliwości

realizacji wysokowydajnych systemów alternatywnych zaopatrzenia w energię i ciepło, w tym zdecentralizowanych systemów dostawy energii opartych na energii ze źródeł odnawialnych, kogenerację, ogrzewanie lub chłodzenie lokalne lub blokowe, w szczególności gdy opiera się całkowicie lub częściowo na energii z odnawialnych źródeł energii, o których mowa w art. 2 pkt 22 ustawy z dnia 20 lutego 2015r. o odnawialnych źródłach energii (Dz.U. z 2020r. poz. 261,284,568,695,1086 i 1503), oraz pompy ciepła:  
Nie dotyczy

#### 12. informacja o zasadniczych elementach wyposażenia budowlano-instalacyjnego

Wyposażenie instalacyjne budynku istniejące bez zmian.

#### 13. warunki ochrony przeciwpożarowej

Zakres projektu jest ograniczony do remontu elewacji , który nie zmienia istniejących warunków ppoż obiektu.

#### 14. charakterystyka ekologiczna

Realizowane przedsięwzięcie nie będzie miało negatywnego wpływu na wody powierzchniowe podziemne, jak również nie spowoduje przekroczeń dopuszczalnych norm w zakresie emisji zanieczyszczeń do powietrza atmosferycznego oraz hałasu. Oddziaływanie na środowisko będzie miało charakter lokalny o ograniczonym - do pobliskiego otoczenia zasięgu. Inwestycja nie grozi zanieczyszczeniem bądź naruszeniem powierzchni ziemi i gleby. Nie ma zagrożenia dla świata roślinnego. Oddziaływanie na środowisko podczas realizacji inwestycji ma charakter wyłącznie przejściowy i odwracalny, natomiast czas tych działań kończy się wraz z zakończeniem robót budowlanych. Wymagania ochrony środowiska na tym etapie należy osiągnąć poprzez: odpowiednią organizację robót dobór materiałów, sprzętu i środków transportowych spełniających wymagania ochrony środowiska, dopuszczające je do produkcji, obrotu o najmniejszym oddziaływaniu na środowisko stosowanie materiałów posiadających atesty i certyfikaty. Prace budowlane powinny być prowadzone zgodnie z zatwierdzonym projektem budowlanym, sprawnym sprzętem i pod nadzorem budowlanym. W zakresie stosowanej technologii przewidziano powszechnie znane i sprawdzone rozwiązania niestanowiące uciążliwości dla środowiska i ludzi. Ze względu na brak szkodliwego oddziaływania na środowisko - teren (działki) otaczające projektowaną inwestycję nie odnotowują uciążliwości, szkodliwości ani wprowadzenia ograniczeń w użytkowaniu, zagospodarowaniu itp. Z uwagi na zakres robót inwestycyjnych nie przewiduje się poważniejszych awarii

Gdańsk, sierpień 2022

Opracowała:

mgr inż. Anna Gontarz-Bagińska

Gdańsk, 2022-08-31

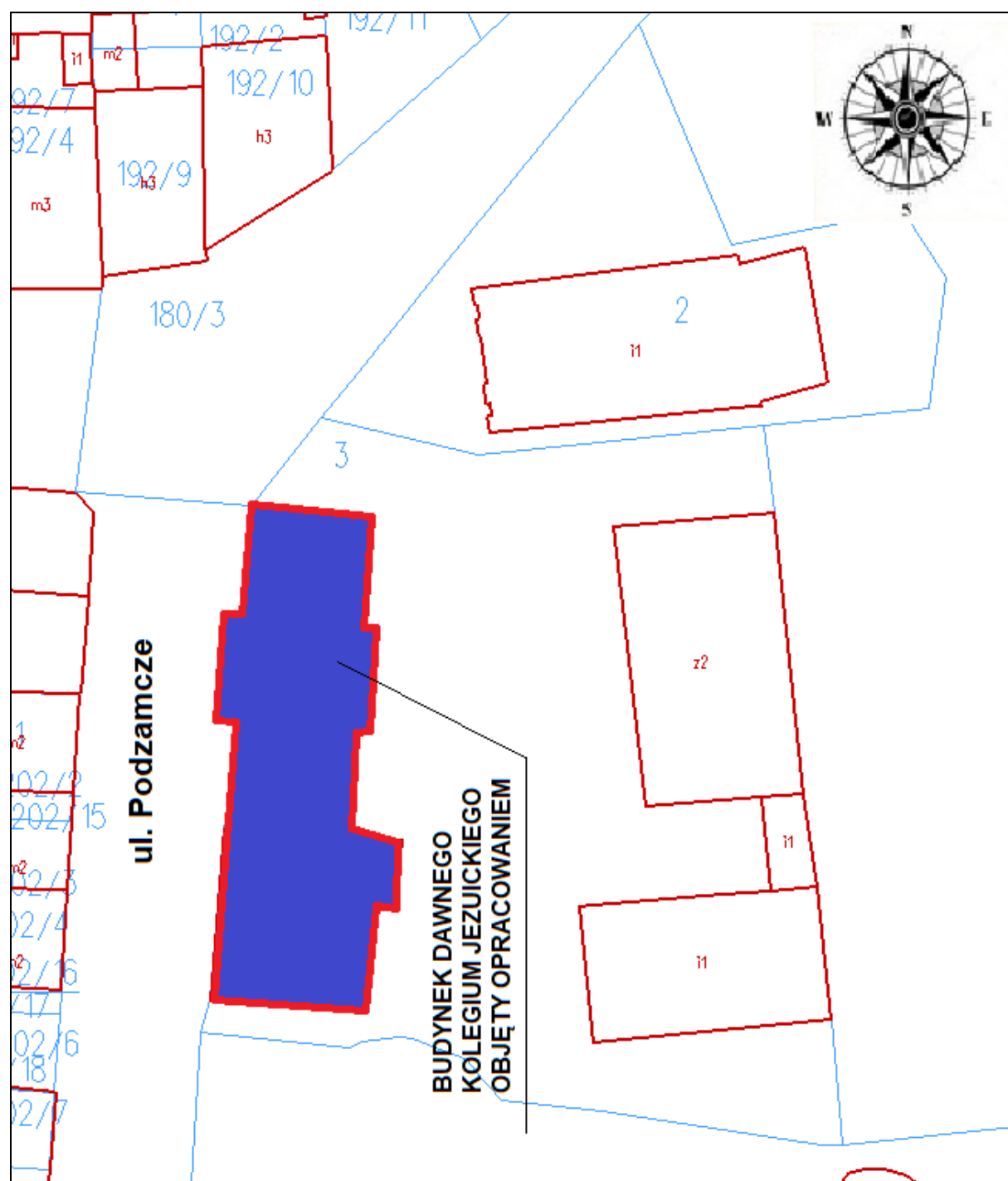
## OŚWIADCZENIE art. 34 ust 3d pkt.3 ustawy prawo budowlane

Projektant oświadcza iż projekt architektoniczno-budowlany remontu elewacji budynku ŚDS opracowany w sierpniu 2022r. na rzecz Inwestora – Gmina Reszel, został opracowany zgodnie z obowiązującym przepisami oraz zasadami wiedzy technicznej.

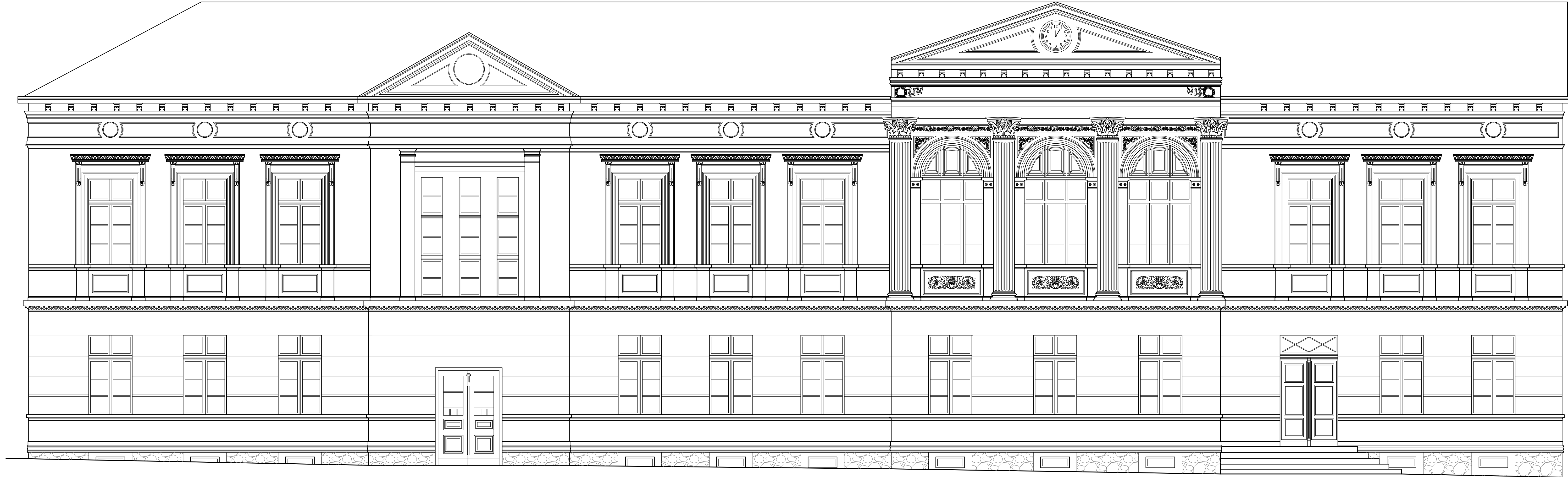
### Projektant :

1. mgr inż. arch. Anna Gontarz-Bagińska  
specjalność architektoniczna b.o.  
upr. nr 08/POOKK/IV/2014

# PLAN SYTUACYJNY







Istniejący cokoł kamienny po oczyszczeniu,  
wymianie fug i impregnacji.

Projektowany remont elewacji z wyłączeniem stolarki,  
ogranicza się do zabiegów konserwatorskich tynków i elementów  
wystrój elewacji oraz wykonania napraw, uzupełnień zaprawami  
mineralnymi, wzmocnień żywicami krzemooorganicznymi  
oraz malowania farbą silikonowo - wapienną całości elewacji  
w kolorze żółtym Palazza 300 L90 H80 wg wzornika Caparol,  
zgodnie z wynikami badań konserwatorskich i programem prac  
konserwatorskich wykonanym przez dr hab. Małgorzatę Korpałę prof. ucz.

Rys. Nr 01 08-2022

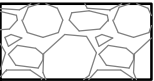
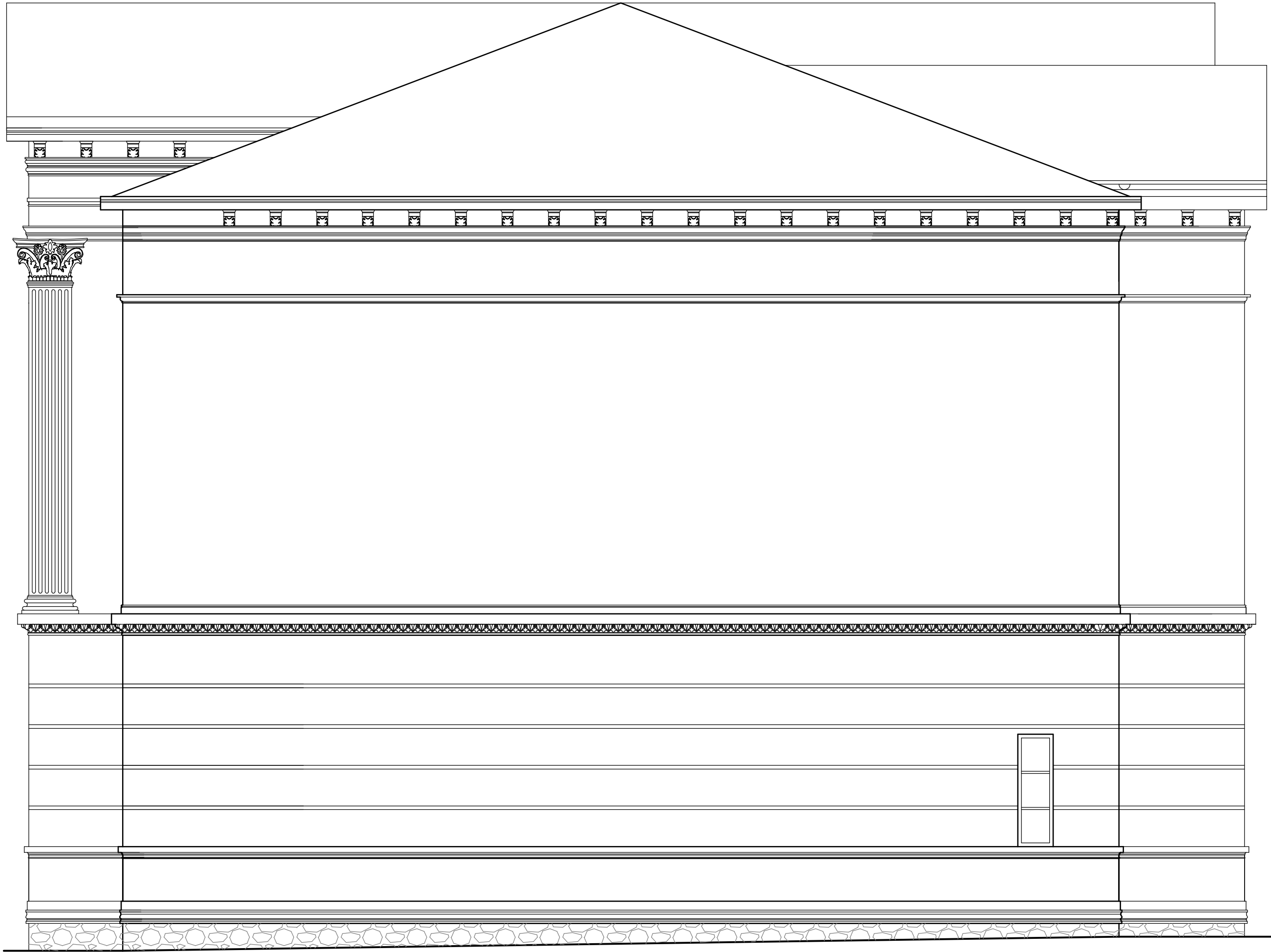
## ELEWACJA WSCHODNIA

skala 1:50

ARCHITEKTURA  
PROJEKT REMONTU ELEWACJI  
BUDYNKU ŚRODOWISKOWEGO DOMU SAMOPOMOCY  
W RESZLU  
UL. PODZAMCZE 1, RESZEL

BIURO INŻYNIERSKIE  
ANNA GONTARZ-BAGIŃSKA  
80-299 Nowy Świat, ul. Nad Jeziorem 13

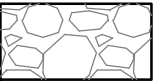
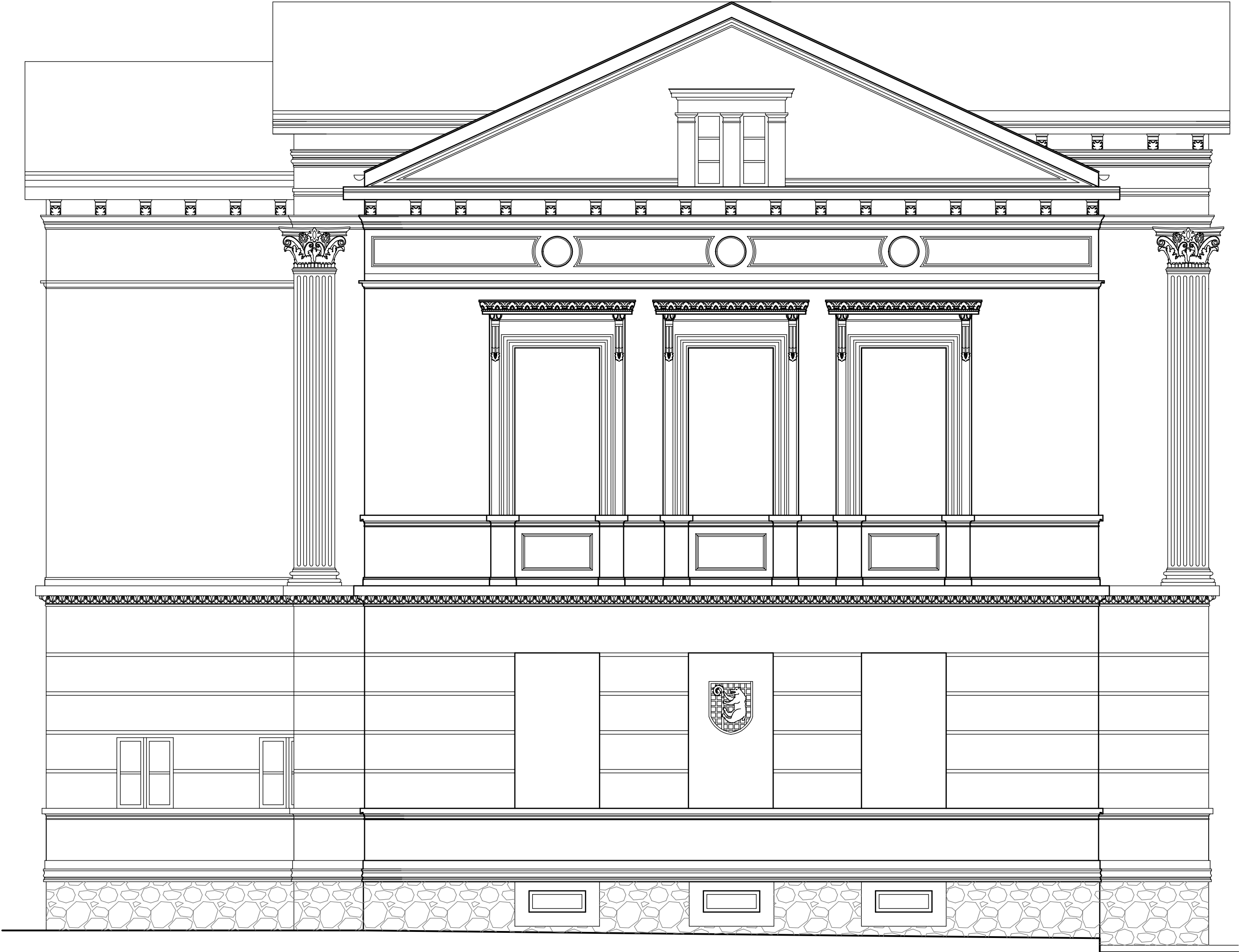
PROJEKTANT:



Istniejący cokół kamienny po oczyszczeniu,  
wymianie fug i impregnacji.

Projektowany remont elewacji z wyłączeniem stolarki,  
ogranicza się do zabiegów konserwatorskich tynków i elementów  
wystroju elewacji oraz wykonania napraw, uzupełnień zaprawami  
mineralnymi, wzmocnień żywicami krzemorganicznymi  
oraz malowania farbą silikatowo - wapienną całości elewacji  
w kolorze żółtym Palazza 300 L90 H80 wg wzornika Caparol,  
zgodnie z wynikami badań konserwatorskich i programem prac  
konserwatorskich wykonanym przez dr hab. Małgorzatę Korpałę prof. ucz.

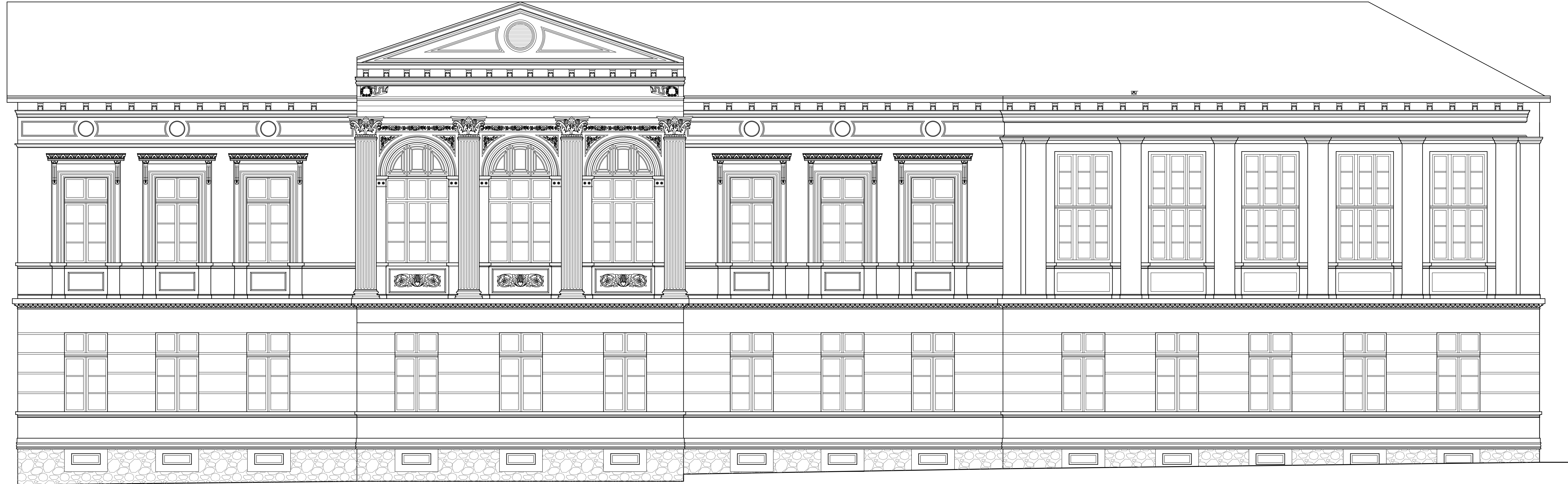
Rys. Nr 02	08–2022
ELEWACJA POŁUDNIOWA	
skala	1:50
ARCHITEKTURA	
PROJEKT REMONTU ELEWACJI BUDYNKU ŚRODOWISKOWEGO DOMU SAMOPOMOCY W RESZLU UL. PODZAMCZE 1, RESZEL	
BIURO INŻYNIERSKIE ANNA GONTARZ–BAGIŃSKA 80–299 Nowy Świat, ul. Nad Jeziorem 13	
PROJEKTANT:	



Istniejący cokół kamienny po oczyszczeniu,  
wymianie fug i impregnacji.

Projektowany remont elewacji z wyłączeniem stolarki,  
ogranicza się do zabiegów konserwatorskich tynków i elementów  
wystroju elewacji oraz wykonania napraw, uzupełnień zaprawami  
mineralnymi, wzmocnień żywicami krzemoorganicznymi  
oraz malowania farbą silikatowo - wapienną całości elewacji  
w kolorze żółtym Palazza 300 L90 H80 wg wzornika Caparol,  
zgodnie z wynikami badań konserwatorskich i programem prac  
konserwatorskich wykonanym przez dr hab. Małgorzatę Korpałę prof. ucz.

Rys. Nr 03	08–2022
ELEWACJA PÓŁNOCNA	
skala	1:50
ARCHITEKTURA	
PROJEKT REMONTU ELEWACJI BUDYNKU ŚRODOWISKOWEGO DOMU SAMOPOMOCY W RESZLU UL. PODZAMCZE 1, RESZEL	
BIURO INŻYNIERSKIE ANNA GONTARZ–BAGIŃSKA 80–299 Nowy Świat, ul. Nad Jeziorem 13	
PROJEKTANT:	

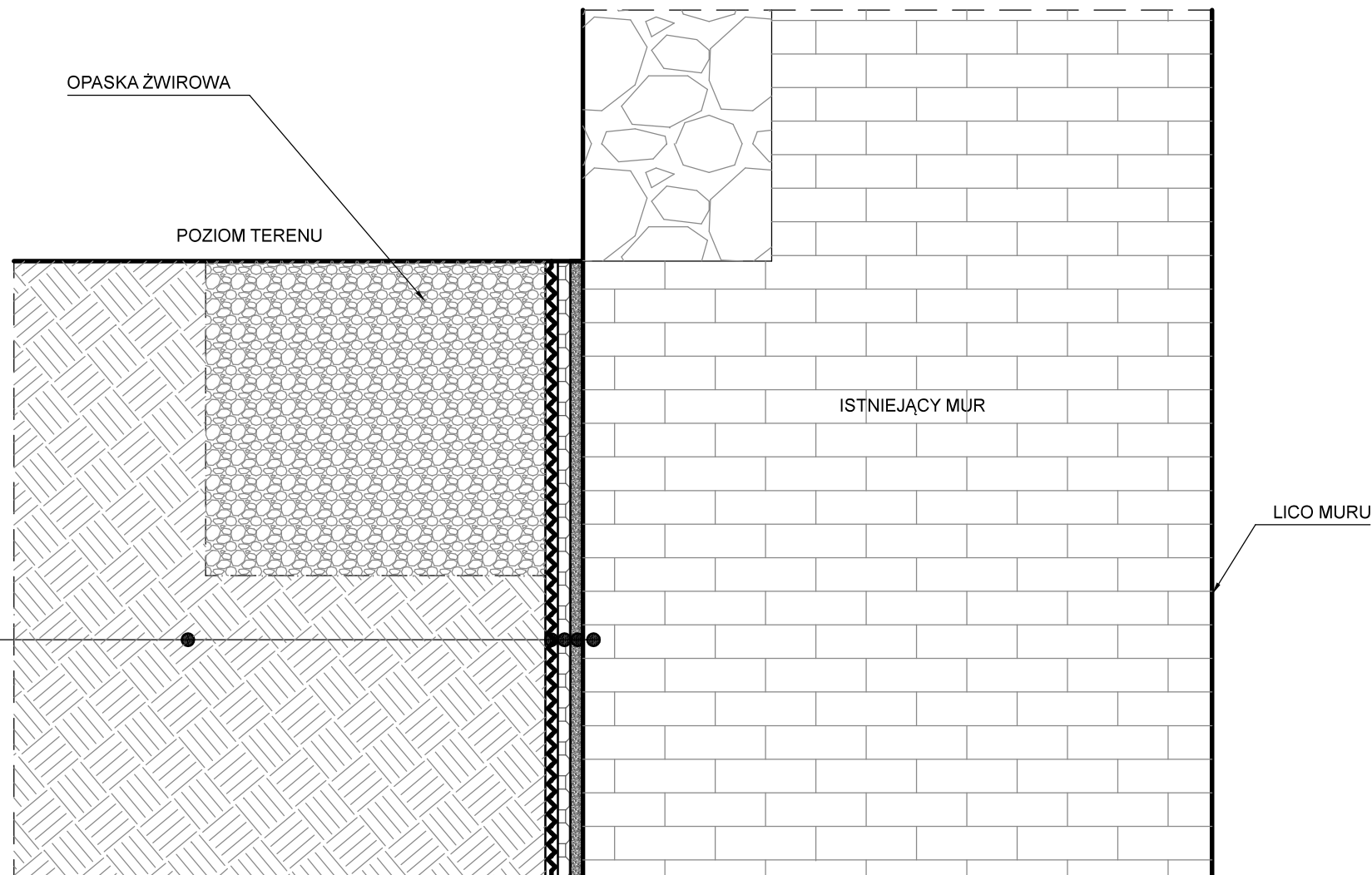


Istniejący cokoł kamienny po oczyszczeniu,  
wymianie fug i impregnacji.

Projektowany remont elewacji z wyłączeniem stolarki,  
ogranicza się do zabiegów konserwatorskich tynków i elementów  
wystroju elewacji oraz wykonania napraw, uzupełnień zaprawami  
mineralnymi, wzmocnień żywicami krzemooorganicznymi  
oraz malowania farbą silikatowo - wapienną całości elewacji  
w kolorze żółtym Palazza 300 L90 H80 wg wzornika Caparol,  
zgodnie z wynikami badań konserwatorskich i programem prac  
konserwatorskich wykonanym przez dr hab. Małgorzatę Korpałę prof. ucz.

Rys. Nr 04	08–2022
ELEWACJA ZACHODNIA	
skala	1:50
ARCHITEKTURA	
PROJEKT REMONTU ELEWACJI	
BUDYNKU ŚRODOWISKOWEGO DOMU SAMOPOMOCY	
W RESZLU	
UL. PODZAMCZE 1, RESZEL	
BIURO INŻYNIERSKIE	
ANNA GONTARZ–BAGIŃSKA	
80–299 Nowy Świat, ul. Nad Jeziorem 13	
PROJEKTANT:	

ISTN. GRUNT RODZIMY  
PROJ. FOLIA "GUZIKOWA"  
PROJ. PAROPRZEPUSZCZALNA CIENKOWARSTWOWA  
MIKROZAPRAWA USZCZELNIAJĄCA ~10mm  
PROJ. TYNK RENOWACYJNY 20mm  
ISTN. CEGLANY MUR PO OCZYSZCZENIU



Rys. Nr 05

08-2022

SZCZEGÓŁ  
IZOLACJI MURU  
skala 1:5

ARCHITEKTURA

PROJEKT REMONTU ELEWACJI  
BUDYNKU ŚRODOWISKOWEGO DOMU SAMOPOMOCY  
W RESZLU  
UL. PODZAMCZE 1, RESZEL

**BIURO INŻYNIERSKIE**  
**ANNA GONTARZ-BAGIŃSKA**  
80-299 Nowy Świat, ul. Nad Jeziorem 13

PROJEKTANT:

# **Biuro Inżynierskie Anna Gontarz-Bagińska**

Nowy Świat ul. Nad Jeziorem 13, 80-299 Gdańsk

tel. 58 522-94-34; [www.biagb.pl](http://www.biagb.pl)

[biuro@biagb.pl](mailto:biuro@biagb.pl)

## **Opinie, uzgodnienia, pozwolenia i inne dokumenty**

NAZWA ZAMIERZENIA BUDOWLANEGO	<b>REMONT ELEWACJI BUDYNKU ŚDS</b>
ADRES I KATEGORIA OBIEKTU BUDOWLANEGO	<b>RESZEL, UL. PODZAMCZE 1 KAT.XI</b>
NAZWA JED.EWID, OBREBU I NUMERY DZIAŁEK	<b>JEDN. EWID. RESZEL OBRĘB 3 DZIAŁKA NR 3</b>
NAZWA INWESTOR I JEGO ADRES	<b>GMINA RESZEL UL. RYNEK 24, 11-440 RESZEL</b>

### **SPIS ZAWARTOŚCI:**

- 1. Decyzja WUOZ**
- 2. Informacja BIOZ**



**POZWOLENIE**

IZNR.5142.640.2022.sb

Olsztyn, 18.11.2022 r.

Na podstawie art. 36 ust. 1 pkt. 1, ust. 3 i ust. 4, art. 89 ust. 2 ustawy z dnia 23 lipca 2003r. o ochronie zabytków i opiece nad zabytkami (t.j. DzU z 2022 r. poz. 840); § 3 i 12 Rozporządzenia Ministra Kultury i Dziedzictwa Narodowego z dnia 2 sierpnia 2018 r. w sprawie prowadzenia prac konserwatorskich, prac restauratorskich i badań konserwatorskich przy zabytku wpisanym do rejestru zabytków albo na Listę Skarbów Dziedzictwa oraz robót budowlanych, badań architektonicznych i innych działań przy zabytku wpisanym do rejestru zabytków, a także badań archeologicznych i poszukiwań zabytków (t.j. Dz.U. 2021 poz. 81), w związku z art. 104 ustawy z dnia 14 czerwca 1960r. - kodeks postępowania administracyjnego (t.j. DzU z 2022 r., poz. 2000),

**po rozpatrzeniu wniosku:** Gontarz - Bagińska Anna 80-299 Gdańsk, Gdańsk Nowy Świat ul. Nad Jeziorem 13, z up. Gmina Reszel 11-440 Reszel ul. Rynek 24

**o wydanie:** pozwolenia na prace konserwatorskie elewacji budynku przy ul. Podzamcze 1 w Reszlu  
**oraz po ocenie danych przedstawionych we wniosku:**

**WARMIŃSKO-MAZURSKI WOJEWÓDZKI KONSERWATOR ZABYTKÓW**

udziela pozwolenia na w/w prace konserwatorskie

**termin ważności pozwolenia:** 31.12.2025 r.

**zakres i sposób prowadzenia działań:** jak we wniosku

**WARUNKI POZWOLENIA**

WKZ zobowiązuje Wnioskodawcę do:

1. zawiadomienia o terminie rozpoczęcia i zakończenia prac, przynajmniej na 3 dni wcześniej,
2. kierowania pracami konserwatorskimi albo samodzielnego ich wykonywania przez osobę posiadającą kwalifikacje, o których mowa w art. 37a w/w ustawy o ochronie zabytków i opiece nad zabytkami, oraz przekazania wojewódzkiemu konserwatorowi zabytków nie później niż w terminie 14 dni przed dniem rozpoczęcia badań:
  - imienia, nazwiska i adresu w/w osoby, wraz z dokumentami potwierdzającymi posiadanie przez nią w/w kwalifikacji,
  - oświadczenia wskazanej wyżej osoby, o przyjęciu przez nią obowiązku kierowania pracami konserwatorskimi albo samodzielnego ich wykonywania;
3. prowadzenia dokumentacji przebiegu wskazanych w pozwoleniu prac konserwatorskich oraz opracowania wyników tych prac w sposób umożliwiający jednoznaczną identyfikację i dokładną lokalizację przestrzenną wszystkich czynności, użytych materiałów oraz dokonanych odkryć, i przekazania jej wojewódzkiemu konserwatorowi zabytków w terminie 3 miesięcy od dnia zakończenia tych prac;
4. opracowania sposobu postępowania z zabytkiem po zakończeniu wskazanych w pozwoleniu prac konserwatorskich i przekazania tego opracowania wojewódzkiemu konserwatorowi zabytków w terminie 3 miesięcy od dnia zakończenia tych badań;
5. podjęcia innych działań, które zapobiegają uszkodzeniu lub zniszczeniu zabytku,

**UZASADNIENIE**

Na mocy art. 107 §4 kodeksu postępowania administracyjnego odstępuje się od uzasadnienia, gdyż niniejsze pozwolenie w całości uwzględnia żądanie strony.

**Pouczenie**

Od niniejszej decyzji służy stronom, na podstawie art. 127 Kpa, odwołanie do Ministra Kultury i Dziedzictwa Narodowego, które należy złożyć za pośrednictwem Wojewódzkiego Konserwatora Zabytków w Olsztynie terminie 14 dni od daty doręczenia, zgodnie z art. 129 Kpa.

Zgodnie z art. 127a § 2. Z dniem doręczenia organowi administracji publicznej oświadczenia o zrzeczeniu się prawa do wniesienia odwołania przez ostatnią ze stron postępowania, decyzja staje się ostateczna i prawomocna.

Wg art. 130 § 4 Kpa decyzja podlega wykonaniu przed upływem terminu do wniesienia odwołania, gdy jest zgodna z żądaniem wszystkich stron.

Zgodnie z art. 162 § 1 pkt 2 organ administracji publicznej, który wydał decyzję w pierwszej instancji, stwierdza jej wygaśnięcie, jeżeli decyzja została wydana z zastrzeżeniem dopełnienia przez stronę określonego warunku, a strona nie dopełniła tego warunku.



Niewypełnienie przez wnioskodawcę, któregokolwiek z w/w warunków niniejszego pozwolenia, skutkować będzie wszczęciem postępowania w trybie art. 117 w/w ustawy o ochronie zabytków i opiece nad zabytkami.

Zgodnie z art. 36 ust. 8 ww. ustawy, uzyskanie pozwolenia WKZ na prowadzenie robót budowlanych nie zwalnia z obowiązku uzyskania pozwolenia na budowę albo zgłoszenia, zgodnie z przepisami ustawy Prawo Budowlane.

**Zgodnie z Art. 107d ust. 2 w/w ustawy, kto podejmuje działania, o których mowa w art. 36 ust. 1 pkt 1-5, niezgodnie z zakresem lub warunkami określonymi w pozwoleniu wojewódzkiego konserwatora zabytków, podlega karze pieniężnej w wysokości od 500 do 500 000 zł**

Wydanie niniejszego pozwolenia zostało zwolnione z opłaty skarbowej wg ustawy z dnia 16 listopada 2006r. o opłacie skarbowej (t.j. DzU z 2021r., poz. 1923).

ZASTĘPCA WARMIŃSKO-MAZURSKIEGO  
WOJEWÓDZKIEGO KONSERWATORA ZABYTKÓW

*Andrzej Kaliczyński*

**Otrzymują:**

1. Gmina Reszel 11-440 Reszel ul. Rynek 24
2. Gontarz - Bagińska Anna 80-299 Gdańsk, Gdańsk Nowy Świat ul. Nad Jeziorem 13
3. a/a

*gBe*



# Biuro Inżynierskie Anna Gontarz-Bagińska

Nowy Świat ul. Nad Jeziorem 13, 80-299 Gdańsk

tel. 58 522-94-34

[biuro@biagb.pl](mailto:biuro@biagb.pl)

TEMAT	<b>INFORMACJA DOTYCZĄCA BEZPIECZEŃSTWA I OCHRONY ZDROWIA</b>
OBIEKT	<b>REMONT ELEWACJI BUDYNKU ŚDS</b>
LOKALIZACJA	<b>RESZEL, UL. PODZAMCZE 1 JEDN. EWID. RESZEL OBRĘB 3 DZIAŁKA NR 3</b>
INWESTOR	<b>GMINA RESZEL UL. RYNEK 24, 11-440 RESZEL</b>

BRANŻA	PROJEKTANT	NR UPRAWNIENI/PODPIS
ARCHITEKTURA	<b>mgr inż. arch. Anna Gontarz-Bagińska</b>	08/POOKK/IV/2014

Gdańsk, sierpień 2022

Na podstawie Rozporządzenia Ministra Infrastruktury z dnia 23 czerwca 2003r.w sprawie informacji dotyczącej bezpieczeństwa i ochrony zdrowia oraz planu bezpieczeństwa i ochrony zdrowia określa się jn. :

1. Zakres robót dla całego zamierzenia z kolejnością realizacji poszczególnych obiektów : roboty konserwatorskie i elewacyjne, izolacyjne oraz ziemne.
2. Wykaz istniejących obiektów – teren inwestycji znajduje się na terenie śródmiejskim o charakterze zabytkowym.
3. Wskazanie elementów zagospodarowania działki lub terenu, które mogą stwarzać zagrożenie bezpieczeństwa i zdrowia ludzi – bezpośrednie sąsiedztwo ulicy miejskiej
4. Wskazanie dotyczące przewidywanych zagrożeń występujących podczas realizacji robót budowlanych, określające skalę i rodzaje zagrożeń oraz miejsce i czas występowania :
  - Roboty budowlane na wysokości
  - Roboty ziemne
5. Wskazanie sposobu prowadzenia instruktażu pracowników przed przystąpieniem do realizacji robót szczególnie niebezpiecznych : należy przeprowadzić szkolenie pracowników o tematyce prowadzenia robót na wysokości i robót ziemnych oraz poddać odpowiednim badaniom lekarskim.
6. Wskazanie środków technicznych i organizacyjnych, zapobiegających niebezpieczeństwom wynikającym z wykonywania robót budowlanych w strefach szczególnego zagrożenia zdrowia lub w ich sąsiedztwie, w tym zapewniających bezpieczną i sprawną komunikację, umożliwiającą szybką ewakuację na wypadek pożaru, awarii i innych zagrożeń: budowa urządzeń i obiektów na terenie śródmieścia - prowadzić z zapewnieniem stałego dojazdu i dojścia do sąsiadujących z inwestycją obiektów.

7. Roboty objęte opracowaniem nie dotyczą stref szczególnie niebezpiecznych ani ich sąsiedztwa gdyż:

- 1) nie przewiduje się prowadzenia robót w których występują działania substancji chemicznych lub biologicznych zagrażających bezpieczeństwu i zdrowiu ludzi
- 2) nie przewiduje się prowadzenia robót stwarzających zagrożenie promieniowaniem jonizującym
- 3) nie przewiduje się prowadzenia robót w pobliżu linii wysokiego napięcia lub czynnych linii komunikacyjnych
- 4) nie występują roboty stwarzające ryzyko utonięcia pracowników
- 5) nie występują roboty prowadzone w studniach, pod ziemią i w tunelach
- 6) nie występują roboty prowadzone przez kierujących pojazdami zasilanymi z linii napowietrznych
- 7) nie występują roboty wykonywane w kesonach, z atmosferą wytwarzaną ze sprężonego powietrza
- 8) nie występują roboty wymagające użycia materiałów wybuchowych

Opracowała:

mgr inż. arch. Anna Gontarz-Bagińska